

INDHOLDSFORTEGNELSE:

Kolofon

Skaade Forbrugsforening anno 1872 og bygningen i 1997

Forord

v/Jens Rask Jensen, Skåde Brugsforenings formand

Fra Rochdale til Skaade

Andelsbevægelsens og Skaade Forbrugsforenings start

Før marken blev mondæn

Skaade fra landsby til Århus-forstad

Vokseværk

Skåde Brugsforenings udvidelser gennem 125 år

Selvstændig i fællesskabet

Skåde Brugsforenings medlemsskab af FDB

Den gode arbejdsplads

Fhv. uddeler Johannes Nikolajsens erindringer om Skåde Brugsforening

Hvor godtfolk er....

Skåde Brugsforening 125 og stadig ung



Skaade Forbrugsforening anno 1872 (forsiden), beliggende lige midt i Skåde landsbys centrum på Skådevej 13. Her ekspederer forbrugsforeningens første rigtige uddeler, Kresten Jensen, med god hjælp fra hustru og børn den forholdsvis hurtigt voksende medlemsskare. Foruden at være ansat som uddeler i Skaade Forbrugsforening var Kresten Jensen også landsbyens skrædder. Dette hverv blev også udført i det lille stråtækte hus på Skådevej samtidig med, at det naturligvis fungerede som familiens bolig.



Skåde Brugsforening anno 1997 ligger ikke længere på Skådevej, men derimod henholdsvis i Skåde Centret, på Kridthøjtorvet, i Saralystparken og på Beder Butikstorv. Til gengæld ligger den lille stråtækte skrædderhytte, som fra starten i 1872 husede forbrugsforeningen, stadig på Skådevej og fungerer i dag som almindelig bolig for en lille familie - dog uden hverken brugsforeningsvarer eller skrædderi.

Forord

ved Jens Rask Jensen, formand for Skåde Brugsforening

Skåde Brugsforening bliver 8. december 1997 125 år. Det er ganske mange år indenfor dansk detailhandel i almindelighed og indenfor andelsbevægelsen i særdeleshed. De fleste af vore kolleger, som ligesom os blev til i forrige århundrede, eksisterer ikke mere - enten fordi tidernes ugunst tvang dem til at dreje nøglen om eller fordi de blev indlemmet i en større organisation. Men Skåde Brugsforening eksisterer stadig. Og vi er stadig den samme selvstændige brugsforening, som den der blev grundlagt dengang i 1872. Vi lever ovenikøbet i bedste velgående.

Dette jubilæumsskrift er udgivet for at markere denne begivenhed. Jeg håber de historiske tilbageblik ned gennem de mange år vil glæde vore medlemmer og samarbejdspartnere.

Det har været begrænsningens kunst. Der er desværre ikke blevet plads til at medtage enhver begivenhed i Skåde Brugsforenings historie, ligesom mange af de markante personer, både ansatte og bestyrelsesmedlemmer, som gennem årene har lagt arbejdskraft og sjæl i foreningen, også kunne have fortjent at blive omtalt. De er imidlertid ikke blevet glemt, men gemt i erindringen sammen med de mange andre, som hver især havde sin andel i, at Skåde Brugsforenings 125-års jubilæum nu nås.

En tak skal også lyde til medlemmerne for trofasthed gennem årene. Med tanke på fremtiden vil jeg samtidig udtrykke håbet om endnu mange positive år mellem medlemmerne og Skåde Brugsforening.

Jens Rask Jensen



Fra Rochdale til Skaade

Det var nogle alvorfulde mænd, som indfandt sig på Skaade Afholdshotel denne mørke og råkølde decemberaften i 1872, skønt anledningen såmænd var glædelig nok. Siden sommeren havde den endnu ikke lovformelige Skaade Forbrugsforening formidlet varer til folk og fæ i Skåde og omegn. Og allerede med en pæn succes, så nu skulle det hele sættes på papir. At stifte en Forbrugsforening var i sig selv en glædelig begivenhed, men alligevel nok så alvorlig.

1872 er året, hvor Venstre ved folketingsvalget vinder 53 af 102 mandater, hvilket giver en uløselig politisk situation, da regeringen får flertallet i landstinget, oppositionen i folketinget. Sukkerøavlen tager et kraftigt opsving med etablering af fabrikker ved Odense og på Lolland. Burmeister & Wain omdannes til et aktieselskab, hvilket 17 andre firmaer også bliver, da enkeltpersoner efterhånden ikke længere kan klare de store anlægs- og driftskapitaler i den stigende industrialisering. Der oprettes jernbanefærgesfart over Lillebælt, og de østasiatiske telegraflinier inddrages under Store Nordiske. Danmarks Meteorologiske Institut oprettes, og med konkursloven afskaffes gældsfgængsel. Den store inspirator i dansk åndsliv, præsten, digteren og højskolens fader, Nikolaj Frederik Severin Grundtvig, udånder næsten 89 år gammel.

Men alt dette foregik alligevel for langt væk fra Skåde til, at man rigtigt kunne forholde sig til det. Her blandt bønder, håndværkere og teglværksfolk var det de nære ting, som optog sindene mest. Og når man nu med fordel kunne gøre fælles indkøb af varer og dermed strække den ringe løn lidt længere, skulle pokker stå i ikke at være med.

I 1844 havde den første levedygtige brugsforening set dagens lys i byen Rochdale i Lancashire, England. 28 ludfattige bomuldsvævere indskød hver et pund sterling i startkapital, som blev brugt til indkøb af de fem varer, foreningen i begyndelsen handlede med: hvedemel, havregryn, smør, sukker og tællelys. Andelsbevægelsen var etableret, og snart skulle brugsforeninger skyde op overalt.

Rochdale-vævernes idé gik hurtigt sin sejrsgang og nåede også Danmark. I 1866 grundlagde den 49-årige provst Hans Chr. Sonne Danmarks første brugsforening, Thisted Arbejderforening, som lagde ud med et varesortiment bestående af brød, ost, klipfisk, Sct. Croix-sukker, kaffe, soda og tørv. I årene efter skød endnu flere brugsforeninger op over det ganske land, typisk i de såkaldte „læbælter“ - halvanden mil omkring købstæderne, hvor der ifølge næringsloven af 1859 ikke måtte drives handelsvirksomhed - og da brugsforeninger ikke var handelsvirksomheder i traditionel forstand, kunne man derfor udfolde sig frit i læbælterne. Brugsforeningernes udsalgssted blev også hurtigt det naturlige samlingspunkt i landsbysamfundet og havde som sådan relativt let ved at finde fodfæste. Flere medlemmer kom til, og omsætningen steg.

Skaade Forbrugsforening, foreningsmæssigt etableret 8. december 1872, var blandt de første i landet og er med sine nu 125 år en af de absolut længstlevende. Det begyndte allerede i løbet af sommeren 1872, formentlig i et lille hus ved Herredsvejen på hjørnet af den nuværende Oddervej og Jelshøjvænget, vis-a-vis den daværende skole på det modsatte hjørne. Huset blev senere kendt som Søren og Mariane Lofts kombinerede træsko- og slikbutik og som nabo til den senere veletablerede Skaade Forbrugsforening. Men der skulle nu gå 12 år, før forbrugsforeningen blev nabo til det hus, hvor det hele var startet.

Der var ikke tale om nogen egentlig forretning, men snarere om et udleveringssted for bestilte varer. Udleveringsmanden var Christian Mortensen, hvis opgave kun bestod i at ompakke de varer, bestyrelsen havde indkøbt hos leverandørerne, så de stod klar til afhentning af forbrugsforeningens medlemmer.

Allerede et halvt år efter den spæde start skiftede Skaade Forbrugsforening adresse og etablerede egentlig butik i skrædder Kresten Jensens lille stråttækte hus på Skådevej - midt i landsbyens hjerte - kun 100 meter fra det sted, hvor man hidtil havde haft til huse. Skrædder Jensen blev samtidig forbrugsforeningens første rigtige uddeler.

Huset på Skådevej eksisterer stadig, oven i købet uden nævneværdige ydre forandringer, men bruges i dag kun som almindelig familiebolig. Men i 12 år - inden Skaade Forbrugsforening igen flyttede op på Hads Herredvejen, den nuværende Oddervej - blev der i disse lavloftede lokaler langet endda ikke så få kilo mel og gryn over disken.

*

Søren og Mariane Lofts kombinerede træsko- og slikhus ved Herredsvejen (hjørnet af den nuværende Oddervej og Jelshøjvænget). Det var formentlig i dette hus Skaade Forbrugsforening startede i sommeren 1872 med Christian Mogensén som udleveringsmand, inden man seks måneder efter flyttede til skrædderhytten på Skaadevej (se forsiden), som regnes for det egentlige etableringssted. 12 år senere flyttede forbrugsforeningen igen op på Herredsvejen og blev nabo til dette hus, da man for første gang selv byggede ejendom med tilhørende butik (i dag Skåde Autoværksted).



SKÅDE BRUGSFORENING
1872 - 1997

Den første egentlige bestyrelse bestod af Anders Christensen, Søren Rasmussen, C.F. Becker og Søren Pedersen. Men noget tyder på, at de to førstnævnte, Anders Christensen og Søren Rasmussen, allerede udgjorde en form for bestyrelse inden generalforsamlingen 8. december 1872, da det kun er C.F. Becker og Søren Pedersen, der bliver indvalgt på denne. Alle fire skriver imidlertid under på generalforsamlingsreferatet af 8/12-1872 i protokollen og udgør som sådan den første egentlige bestyrelse.

På de første sider i denne Skaade Forbrugsforenings første protokol, som stadig findes og som har givet mange oplysninger til dette jubilæumsskrift, fremgår det tydeligt, at en eller anden form for handel allerede er foregået inden generalforsamlingen i december. Og bestyrelsesledelsen af denne handel har så formentlig været lagt i hænderne på i hvert fald Anders Christensen og Søren Rasmussen, men måske også andre.

Protokollen indeholder nemlig på de første sider et regnskab for perioden september, oktober og november 1872. Og dette regnskab indeholder oven i købet som første punkt en „beholdning fra forrige regnskab" på 19 rigsdaler, 3 mark og 10 skilling, hvilket indikerer, at forbrugsforeningen meget vel kan have taget sin begyndelse på et eller andet tidspunkt i løbet af juni, juli eller august 1872 - omkring et halvt år før den første bestyrelse lovformelig blev valgt på generalforsamlingen 8. december 1872. Denne dato har Skåde Brugsforening da også altid, gennem de 125 år, betragtet som den egentlige stiftelsesdag.

Ved Generalforsamling
den 8 de December 1872

Blev følgende forelagt til Samme vedtaget.

1.
Til bestyrelses Medlemmer blev valgt Gaardmand Soren Pedersen og Bager Becker for følgende 5 fjerding aar, dog saaledes at en afgaar ved Lodtrækning efter 2 Forløb.
2.
Til Volgiftsmand for foreningens anliggender i tilfælde af mulig opstaaende Venigheder valgtes Gaardejer Anders Rasmussen og Slagter Elias Petersen i Skaade.
3.
Det blev vedtaget at henlægge 1 Skilling pr. Rgd af den indkøbte Sum af hvert Medlem til et Reseruefond.
4.
Efter indkommen Forslag blev tillige vedtaget at ingen af Medlemmer kan fritages for bestyrelsen eller udgaae af foreningen af den Grund.
5.
Ingen Medlem vælges eller kan vælges mere end 5 fjerdingaar saaledes afgaar en hver fjerding aar og en vælges.

Saaledes vedtaget på Generalforsamlingen den 8 de December 1872.

Anders Christensen

Soren Rasmussen

C. f. Becker

Soren Pedersen

Skaade Forbrugsforenings første generalforsamlingsreferat, 8. december 1872, direkte afskrevet efter protokollen.

Regnskab for September, Oktober, November Maaneder 1872

	Rgd	Mk	Skil
Indtægt			
Beholdning fra forrige regnskab	10	5	10
Indkommen for Vare	890	-	14
Indkommen til Grundfond	9	5	-
Laant i Sparekassen	100	-	-
Summa Indtægt	1019	1	8
Udgift	955	5	2
Beholdning	85	2	0
Udgift			
Betalt for Vare efter Regning	904	5	0
Lon til Udleveringsmanden	28	5	0
Udgift	933	5	2
Udleveringsmanden betalt for uredelighed	17	1	2
Vare for	192	3	3
Grundfonden skyldig	7	2	13
Quæranzante Beholdning	85	2	0
	302	3	8
Skyldig til Sparekassen	250	-	-
Øverskud	51	3	8

Soren Rasmussen * A. Kristensen * Soren Pedersen *
Vilhelm Jacobsen
Revideret og befunden rigtig:
Rasmus Pedersen * Peder Mikkelsen

Skaade Forbrugsforenings første bogførte regnskab, for månederne september, oktober og november 1872, direkte afskrevet efter protokollen, hvor det ses, at der faktisk har været en „Beholdning fra forrige Regnskab“, hvilket tyder på, at forbrugsforeningen formentlig har taget sin start i sommeren 1872.

Skaade Forbrugsforening startede med et helt specielt problem allerede fra den første dag. Det viste sig nemlig ikke helt let at få de gode Skåde-borgere og medlemmer af forbrugsforeningen til at gøre et stykke bestyrelsesarbejde i foreningen. Man ville nok nyde, men øjensynligt ikke yde.

Bestyrelsesarbejdet dengang var også noget anderledes, end hvad man kender i dag. Ud over det traditionelle arbejde i bestyrelsen skulle bestyrelsesmedlemmerne også fungere som indkøbere, hvilket vil sige, at man måtte være til stede i forretningen når, leverandørerne kom og tilbød deres varer. Først senere overgik dette arbejde til uddeleren, og de gode bestyrelsesmedlemmer kunne igen få mere tid til at passe deres egne gøremål.

Generalforsamlingsreferatet indeholder derfor også vedtægten, at „ingen af Medlemmerne kan fritages for Bestyrelsen eller udgaae af Foreningen af denne Grund“. Det blev dermed vedtaget, at alle på et tidspunkt måtte tage sin tårn i bestyrelsesarbejdet, og når ens tur kom, kunne man end ikke slippe ved at melde sig ud af foreningen. En ganske smart vedtægt og altså noget, man måtte leve med, hvis man ville være medlem af forbrugsforeningen.

Skaade Afholdshotel, hvor Skaade Forbrugsforening blev til, og hvor bestyrelsen holdt sine bestyrelsesmøder og generalforsamlinger. Hotellet eksisterer ikke længere. Det led en krank skæbne med dårlig vedligeholdelse, som til sidst endte i en nedrivning, der gav plads til de rækkevillaer, som i dag ligger på grunden. Skaade Afholdshotel lå ved landevejen, på nabogrunden til den nuværende bilforretning på hjørnet af Oddervej og Bushøjvænget.



Skaade var i 1872 et udpræget landsbysamfund, befolket af lidt under 300 sjæle, når omkringliggende gårde udenfor den egentlige landsby taltes med. Man ernærede sig ved landbrug og håndværk - foruden, ikke at forglemme, den store teglværksproduktion, som fandtes i området. Gennem årene har ikke mindre end syv teglværker været beliggende i Skåde-området, hvoraf de to største og mest kendte var Kragelund Teglværk og Emiliedals Teglværk. I dag er der ingen teglværker tilbage i Skåde.

Landsbyens centrum var en samling huse omkring Hads Herredsvejen, landevejen til Odder, og så den lille parallelt liggende Skådevej, 100 meter mod vest. Vejen ligger der stadig, som grusvej, der leder tankerne tilbage til det oprindelige Skåde, men kun få huse fra dengang er tilbage.

Helt ind til denne snævre samling huse lå nogle gårde, men ellers var resten marker. Hele området øst for Herredsvejen, ned mod skovene og kysten, som i dag kendes under betegnelsen Skåde Bakker, hed dengang Skaade Mark. Så langt øjet rakte, var her marker med få gårde og lidt flere husmandssteder, hvor bønderne dyrkede deres jorder. Det samme gjorde sig gældende mod vest i Holme Bjerger, der havde Jelshøj med sine 128 meter som højeste punkt.

Knap en halv mil mod nord, i bunden af Skaadebakken, lå Skidenpyt som et vadested midt på Hads Herredsvejen. Her var en håndfuld træhuse med meget få indbyggere omkring Skambækken, som løb ned i skoven til Varna Møllen. Lokaliteten blev senere kendt under navnet Højbjerg.

Dette var Skaade Forbrugsforenings markedsområde, som det i øvrigt også er i dag, hvor kundeunderlaget dog er noget større.



Skådevej, datidens hovedgade i det lille landsbysamfund, som vejen stort set tog sig ud i slutningen af forrige århundrede (foto til venstre). Skaade Forbrugsforening lå i det første hvide hus til højre i billedet. Huset i venstre side (nede midt på, med gavlen helt ud til vejen) er Skaadegaard, som ejede al jorden op til Herredsvejen (yderst til højre i billedet ved de store træer), og som Skaade Forbrugsforening købte jord af op til flere gange. Skådevej ser i dag stadig næsten ud som dengang (foto til højre), med den lille skrædderhytte (brugsen) liggende hvor den altid har ligget, og med huset lige overfor og huset for enden af vejen ligeledes som dengang. Skaadegaard er dog revet ned, og på grunden er der i dag bygget rækkehuse. Men i sandhed er det unikt, at Skaades gamle hovedgade stadig ligger næsten, som den så ud i forrige århundrede. Ikke engang asfalt er der lagt på vejen. Den er stadig kun grusbelagt, som dengang hestevognene kørte her.

Før marken blev mondæn

De rige bor i Skåde, stod der på forsiden af Århus Stiftstidende for et par år siden. Avisen henviste til en undersøgelse der viste, hvordan århusianerne i de forskellige sociale lag bosatte sig i byen og i forstæderne. Det viste sig, at mennesker med høje indtægter fortrinsvis boede på Fedet i Risskov og i Skåde Bakker.

For 100 år siden var begge lokaliteter forholdsvis upåagtede, men har gennem årene opnået den mondæne status først som sommerhusområde og siden som almindelige helårs-boligvarterer. Fedet i Risskov holdt sig dog noget længere som sommerhusområde end Skåde Bakker.

Nu er det givetvis ikke kun millionærer, der bor i Skåde, men at det overvejende er bedre socialt stillede indbyggere, som har slået sig ned i og omkring det gamle landsbysamfund, er nok en kendsgerning. Sådan har det imidlertid ikke altid været.

*

Da Skaade var ung, og Skaade Forbrugsforening for 125 år siden blev etableret, var de velstillede i absolut mindretal. Fattige bønder, husmænd og teglværksarbejdere dominerede, mens enkelte gårdejere og selvstændige håndværksmestre havde noget lettere ved at klare dagen og vejen.

Skaade hørte dengang under Holme Sogn. Ved folketællingen i 1870 boede der 969 mennesker fordelt på 43 gårde, 96 huse med og 37 huse uden jord - vel at bemærke i hele Holme Sogn. Skønsmæssigt var knap 300 af disse mennesker bosat i Skaade by og på Skaade Mark.

Skaade Bakker lå langt uden for bysamfundet og var af borgerne kendt for, hvad det var: et meget bakket terræn uden nævneværdig bebyggelse. En del af området var også kendt som Skaade Mark, og her blev der drevet lidt landbrug på de spredt liggende gårde og husmandsteder.



Skaade By anno 1872, i en skitse, hvilket vil sige, at der ikke garanteres 100% for bygningernes korrekte placering og grundareal. Skitsen er fremstillet for at give læserne indtryk af landsbyen Skaades udseende omkring det tidspunkt, hvor Skaade og Forbrugsforeningen blev etableret. De "grå" bygninger, Forbrugsforeningen 2 og "Møllen" samt den nuværende Skaade Skole er først kommet til senere, men er medtaget på skitsen for forståelsens skyld.

Selve Skaade havde Skaadevej som centrum. Omkring denne vej lå den lidt større koncentration af ejendomme, som gjorde, at der var tale om et landsbysamfund. Vandforsyningen kom fra vippebrønden (1) på hjørnet af Skaadevej og Jelshøjvej (nuværende Jelshøjvænget), og som nabo til denne var det, Skaade Forbrugsforening (2) havde etableret sig på Skaadevej. Ganske fornuftigt iøvrigt, da landsbyborgerne faktisk dagligt kom forbi på vej efter vand - og de kunne såved samme lejlighed gøre handel i forbrugsforeningen.

På samme vej lå også Skaadegaard (3) med tilhørende jorder. Gården lå på det grundstykke, hvor der i dag ligger gule rækkehuse.

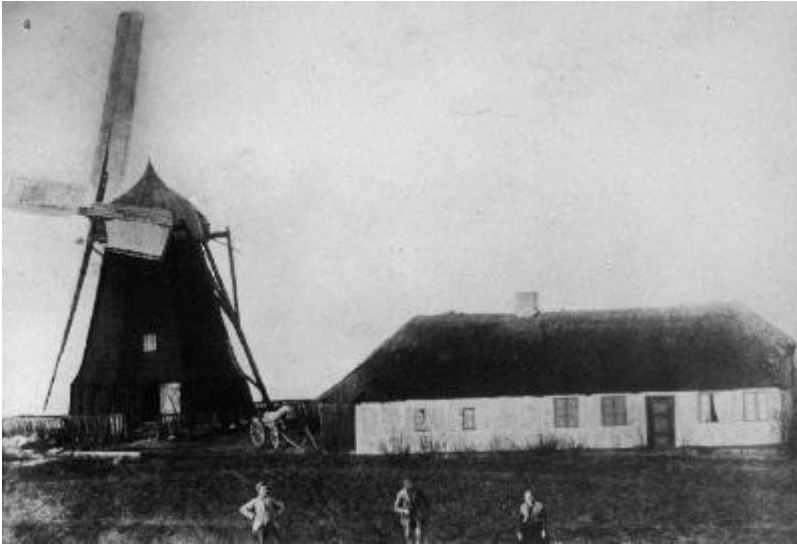
På hjørnet af Bushøjvænget og Skaadevej lå tvillingegårdene Lybækkegaard (4) og Teglværksgaard (5). Lybækkegaard blev nedbrudt i 1905, mens stuehuset til Teglværksgaard stadig kan ses på stedet (det lille hvide hus med de skæve bindingsværkmure). Navnet Teglværksgaard opstod, fordi der på gårdens jorder åbnedes lergrave som grundlag for den voksende teglværksproduktion.

For enden af Skaadevej lå endnu et par tvillingegårde, Fruergaardene (6), hvoraf den ene blev revet ned i midten af 1800-

tallet, mens den anden er bevaret og stadig kan ses - nu i en restaureret udgave.

Ovenfor Fruergaardene, beliggende på Bushøjvænget, lå Bushøjgaard (7) med de meget store jordbesiddelser. Gården kan stadig ses. Den oprindelige gård, som var bygget i bindingsværk og lå modsat den endnu eksisterende, nedbrændte i 1888.

På toppen af Jelshøjvænget lå Skaade Højgaard (8), men på den nordlige side af vejen. Nogle år før etableringen af Skaade Forbrugsforening blev Skaade Højgaard imidlertid flyttet til sin nuværende placering på Jelshøjvej. En del af villakvarteret på Skåde Højgårdsvej er udstykket fra gårdens jorder.



Skaade Mølle,

som lå på toppen af Hads Herredsvejen - omtrent hvor Ringvejen i dag munder ud i Oddervej - med god vind og udsigt over både landsbyen, bugten og storbyen Aarhus.

Efter datidens forhold var Skaade Mølle rigtig god virksomhed.

På toppen af Hads Herredsvejens bakke, med god vind og udsigt over landsbyen, lå Skaade Mølle (9), som efter datidens forhold var en rigtig god virksomhed. Længere nede ad landevejen mod byen, på hjørnet af Jelshøjvænget, lå Skaade Skole (10), som var opført i midten af 1800-tallet. Tidligere havde Skaade haft Den lille Biskole (til Holme Skole) beliggende på Skaadevej, men i 1858 var der så mange børn i landsbyen, at man fik tilladelse til en hovedskole. Her foregik undervisningen så frem til 1906, hvor den nuværende Skåde Skole blev indviet. Den gamle skole kan stadig ses på hjørnet af Oddervej og Jelshøjvænget (den gule vinkelejeendom), hvor den i dag bruges som bolig af flere familier.

Lige overfor skolen, på det modsatte hjørne, lå Søren og Mariane Lofts kombinerede træskomager- og slikhus (11). Det menes, at det netop var i dette hus Skaade Forbrugsforening - som udleveringssted - holdt til i de første måneder henover sommeren 1872 inden flytningen til den første rigtige brugsforretning på Skaadevej. Senere byggede brugsforeningen på nabogrunden (12+13) til Søren og Mariane Lofts hus og havde til huse her i den længste periode af de indtil nu 125 eksisterende år.

Pudsigt er det iøvrigt at tænke på, at på nøjagtig samme sted, som Mariane Loft solgte sukkersager, sælges der den dag i dag stadig slik - nu dog i et nyere opført hus („Frikvarteret" ved Skåde Autoværksted).

Maleren med æggene

Mariane Loft, der i sin lille hyggelige butik solgte både slik, skrå og røgtobak, holdt også en del høns, som hun lod gå frit omkring. En dag blev det maler Hansen, som boede lige overfor Mariane i den ene ende af den gamle skole, for meget med alle disse høns i hans have. Som den skjælm han var, fyldte han sin hat med æg og gik over til Mariane i butikken.

- Joh, jeg kommer bare for at takke for alle disse dejlige æg, som dine høns lægger ovre hos mig, sagde maler Hansen, inden han fløjtende igen forlod slik- og tobakbutikken.

Fra den dag holdt Mariane Loft sine høns ovre hos sig selv.

Fortsatte man længere ned ad Herredsvejen kom man til Skaade Afholdshotel (14), en flot bygning, som endog var udstyret med et tårn. Her samledes borgerne fra såvel byen som det store opland til både hverdag og fest. Eksempelvis kom børnene helt fra Holme for at gå på danseskole, ligesom Skaade Forbrugsforenings bestyrelse holdt deres møder og generalforsamlinger her.

Hotellet rummede både værelser, restauration, dansesal, scene og balkon og var efter datidens forhold et meget moderne hotel. Bag hotellet var anlagt en stor parklignende have med ikke mindre end to damme.

Siden led hotellet en krank skæbne med skiftende ejere, som ikke i tilstrækkelig grad sørgede for vedligeholdelse, og på et tidspunkt ophø

rte man med hoteldrift. Bygningen blev indrettet til fire lejligheder, og senere igen blev det hele revet ned, hvorefter haven blev udstykket og bebygget med de ti rækkehuse, som i dag ligger på den tidligere hotelgrund.

Som næsten-nabo til hotellet lå Skaade Mejeri (15), der helt indtil 1925, hvor det blev opkøbt af De forenede Mejerier i Århus, fungerede som et selvstændigt mejeri for Skaade og omegn. Da man ophørte med mejeridrift i bygningen, blev denne indrettet til lejligheder i lighed med Skaade Afholdshotel.

I landsbyens yderste kant lå så smedien (16), hvor smed Karl Frandsen med den store kundekreds regerede. Karl Frandsen, en hærdebred mand, der i sine velmagtsdage havde 160 kg bag sig, når han svang hammeren, kunne blive endog meget ondsindet, hvis ikke tingene gik efter hans hovede. Siden overtog sønnen Frands Frandsen smedien og senere igen sønnesønnen, mens den gamle smed blev boende og gik til hånde. Da Herredsvejen i sin tid blev udvidet og blev til den nuværende Oddervej, måtte smedien rykke længere tilbage i haven - men ikke uden voldsomme protester fra de tre generationer af store, stærke smedemestre. I dag er smedien i Skaade helt væk, og hvor hestene i sin tid blev skoet og vognene jernbeslåede, fylder Statoil nu benzin på bilerne.

*

Sådan så Skaade ud, da den var ung, og Skaade Forbrugsforening begyndte at formidle varer til borgerne. Uden for den egentlige landsby lå en del kendte ejendomme, hvis indehavere og ansatte med jævne mellemrum havde deres gang i landsbyen, bl.a. for at gøre handel i forbrugsforeningen.

Først og fremmest må nævnes Emiliedal Teglværk, datidens største arbejdsplads i området med adskillige ansatte i produktionen af teglsten. Teglværkets jorder strakte sig langt ud på Skaade Mark, hvor nogle af lergravene lå, forbundet med teglværket af en tipvognsbane. De tomme tipvogne blev trukket af heste opad og ud til lergravene, men kunne så fuldt læssede selv trille tilbage til teglværket. Indtil man for nogle år siden begyndte det moderne byggeri, Emiliedalen, i den gamle lergrav, som lå nærmest selve teglværket, stod resterne af broen til tipvognsbanen stadig over Emiliedalsvej og ledte tankerne tilbage til en svunden, men i høj grad markant periode i Skaades historie.

På Skaade Mark og i Holme Bjerge lå andre kendte gårde og ejendomme. Nævnes skal eksempelvis Lybekkerhuset, hvor Jørgen Nielsen (Lybek) boede. Han var i perioden 1884-85 bestyrelsesmedlem i Skaade Forbrugsforening. Senere blev hans søn, Niels Peter Lybek, også bestyrelsesmedlem, og i dag - over 100 år efter - repræsenterer hans oldebarn, Bitten Lybek, familien i Skåde Brugsforenings bestyrelse.

Men også ejendomme som Hamborg, Københavnergaard, Skaade Børnehjem, Kærbohus, Balzerholm, Jelshøjgaard, Karensminde og Kirstineholm samt mange andre lå i periferien af landsbyen Skaade. Grundlaget for at etablere en forbrugsforening var til at få øje på.

Smeden i Skaade

Fra Sigurd Nikolajsens optegnelser om Det gamle Skaade:

Smed Karl Frandsen og hans kone Ane havde i mange år smedie og værksted længst nede i byen. Smed Frandsen havde en stor kundekreds, bl.a. Emiliedal Teglværk, der dengang havde heste, som skulle beslås. Frandsen var som andre smede noget galsindet, og alt skulle helst gå efter hans hoved. Engang blev han uenig med Nymark fra teglværket, der så bad om en opgørelse, hvorefter Frandsen mistede teglværket som kunde.

Senere overtog sønnen Frands Frandsen smedien. Den gamle smed, som var stor og bred, havde en stue i den ene ende af huset, ud mod smedien, så han kunne følge med i det daglige arbejde. Han fik sig altid en sludder med sine gamle kunder, mens Frands skoede hestene.

Da landevejen op gennem Skaade by blev udvidet, og ny kørebane blev lagt, måtte amtet først købe et hus lige overfor smedien, men her ved den venstre side fyldte de en masse jord på og satte en cementmur lige udenfor smedens vinduer, så der ingen udsigt var til landevejen. Dette tog de to smede sig meget nær, men der gik nu mange år, før de opnåede erstatning, så de kunne bygge et nyt hus længere tilbage i haven.

Først omkring århundredeskiftet begyndte Skaade Bakker at udvikle sig til det mondæne kvarter, det siden er blevet til. I første omgang var bakkerne mest et sommerboligområde for kendte, respekterede og forholdsvis velhavende århusianere. Enrico Mylius Dalgas, hedens opdyrker, var én af de allerførste, som opdagede bakkernes skønhed, da han gennem flere somre i slutningen af forrige århundrede boede på gården Grumstolen, som lå højt hævet med en pragtfuld udsigt over Århusbugten.

I 1899 byggede ingeniør John Valdemar Wied fra Frichs Fabrikker i Århus, fætter til digteren Gustav Wied, den første store villa i Skaade Bakker: Villa Arnak. Den meget flotte ejendom, som i sin tid lå med store åbne vidder omkring sig, kan stadig ses, men nu gemt inde i midten af hele området med masser af andre pragtvillaer omkring sig.

Ret hurtigt efter Wied med Villa Arnak fulgte andre i samme spor. I 1901 købte garver Viggo Flach og bødker Jørgen Balle et stort areal, hvorpå de lod opføre fire villaer. De to flyttede de selv ind i, mens de to andre blev lejet ud. Kulgrosserer Julius Christensen lejede den ene, som af den grund meget hurtigt blev døbt „Kulkassen“ i folkemunde. Flach og Balle lod iøvrigt også opføre et udsigtstårn, hvorfra de havde en enestående udsigt over Skaade, bakkerne og bugten.

Siden bosatte også overlæge Anders Hvass Winge, Ceres-direktør Oscar Møller, apoteker Martin Reimers og mange, mange andre prominente århusianere sig i Skaade Bakker, som altså stadig - jvf. Århus Stiftstidendes analyse - er én af de „fineste“ adresser i Århus-området.

Vokseværk

Forbrugsforeningen gik bedre og bedre i den lille skrædderhytte på Skaadevej, men beliggenheden midt i landsbysamfundet var også optimal. I takt med den stigende omsætning og det stadig større varesortiment opstod imidlertid et uundgåeligt problem: lokalerne blev for små.

På den halvårlige generalforsamling 15. oktober 1882, næsten på dato 10 år efter etableringen, kom forslaget om en flytning til nye og større lokaler første gang officielt på dagsordenen: „Anders Rasmussen, Peder Mikkelsen og Søren Peter Nielsen, af Holme Bjerger, samt Thomas Jensen og Jens Pedersen af Skaade bliver udnævnt til at forhøre, om der kan faaes en Byggeplads samt et Overslag til et Hus til Foreningens Brugs, dernæst lade indkalde til en Generalforsamling.“

Disse gæve forbrugsforeningsfolk fik hurtigt kig på grunden ved siden af Søren og Mariane Lofts kombinerede træsko- og slikhus oppe på Herredslande vejen og indledte straks forhandlinger med gårdejer Thomas Andersen, Skaadegaard, som ejede al jorden mellem Skaadevej og Herredslande vejen.

Sådanne forhandlinger foregik på den tid ikke lige fra den ene dag til den anden. Faktisk gik der henved to år, før alt faldt på plads, hvilket blandt andet ville sige, at gårdejer Thomas Andersen fik 420 kroner kontant for det 1140 kvadratalen store grundstykke, mens forbrugsforeningen måtte acceptere, at jagtretten på grundstykket fortsat tilhørte godset Marselisborgs ejer.

Generalforsamlingen 12. oktober 1884 gav byggeudvalget, som nu bestod af gårdejerne Anders Rasmussen og Jens Jensen af Holme Bjerger, møllebygger Jens Haugaard af Skaade, murer Kristian Kristensen af Holme samt murer Rasmus Jensen af Holme Bjerger, bemyndigelse til at „ordne alt Byggeriet angaaende“, som det fremgår af forhandlingsprotokollen.

Henover vinteren byggede man så det nye og meget større hus til forbrugsforeningen, og efter en hurtig flytning af varelageret, de ca. 100 meter fra skrædderhytten på Skaadevej, kunne den nye store brugs på Herredslande vejen slå dørene op for kunderne i foråret 1885 til en forretning, der efter datidens forhold var noget af det fornemste, man kunne tænke sig. Her var både hylder til varerne og ekspeditionsdisk, en helt anden type forretning, end hvad kunderne hidtil havde været vant til i den lille kombinerede familiebolig, skrædderværksted og brugs på Skaadevej. Faktisk havde man nu så megen plads at råde over, at uddeleren og bestyrelsen måtte bestille ekstra varer hjem for at kunne fylde butikkens hylder op.

Økonomien havde det dog skidt, da både køb af grundstykke og ikke mindst selve byggeriet havde tæret voldsomt på kassebeholdningen. På generalforsamlingen 12. april 1885 fik bestyrelsen derfor bemyndigelse til at optage et andelslån på kr. 2.000 hos medlemmerne - hvert lån skulle være på kr. 20, som blev forrentet med 5% p.a. Endvidere blev der i Landmandsbanken

i København optaget et lån på kr. 1.200, hvor man gav førsteprioritet i den nyopførte bygning.



Skaade Forbrugsforening flyttede i 1885 op på Herredslandevejen i den nyopførte ejendom, som gennem årene blev udvidet og ombygget adskillige gange. I denne ejendom drev Skaade Brugsforening så sin forretning i de følgende 73 år - frem til 1958, hvor den næste flytning fandt sted. Brugsforeningen solgte da ejendommen til automekaniker Preben Svendsen, som indrettede Skaade Autoværksted i bygningen. Den dag i dag skjuler brugsforeningen sig stadig bag den ombyggede facade på autoværkstedet på hjørnet af Oddervej og Jelshøjvænget. Bygningen til højre i billedet er "Møllen", det store moderne pakhús med tilhørende mølleri fra 1914.

Men inden der var gået endnu 10 år, var den allerede gal igen. I 1893 begyndte forbrugsforeningen at handle med foderstoffer, som hurtigt viste sig at optage så megen plads, at den fine og nyopførte ejendom fra 1885 alligevel viste sig at være for lille.

Men som ved den sidste flytning og udvidelse gik der en rum tid fra snak og tanke til handling. Først i 1897 fremkom bestyrelsen med et forslag om at bygge et halvtag til foderstoffer, kul og til staldplads for fire heste. Generalforsamlingen kunne godt se problemet og vedtog forslaget.

Herefter gik det slag i slag gennem årene med ombygninger, tilbygninger og køb af jord til udvidelse. Skaade Forbrugsforening havde næsten konstant vokseværk, både hvad angik omsætningen og medlemsskaren.

I 1902, 30 år efter starten, var butikslokalerne igen blevet for små, og bestyrelsen blev af generalforsamlingen bemyndiget til at foretage det fornødne omkring en tilbygning til det oprindelige hus. I 1905 enedes man om at købe endnu et stykke jord af gårdejer Thomas Andersen, Skaadegaard, nemlig jordstykket umiddelbart bag forbrugsforeningen, hvorefter man tilplantede skrænten og iøvrigt anlagde en have. I 1910 skulle Skaade Forbrugsforening gøres endnu mere pompøs, da man vedtog og påbegyndte bygningen af en frontspids på ejendommen.



Skaade Forbrugsforening var ofte samlingssted for den almindelige snak - indendørs, eller som her på billedet lige udenfor. Bemærk Hads Herredsvejen (Oddervej), som dengang gik helt tæt på brugsforeningen og foderstoffabrikken "Møllen". Først senere blev Oddervej rettet ud i det vejforløb, vi kender i dag.

Året 1913 var det år, hvor bestyrelsen for Skaade Brugsforening, som navnet nu også i daglig tale var forkortet til, tog tilløb til den næste store investering i jord og nye bygninger. Foderstofforretningen greb mere og mere om sig, og det lille halvtag, som blev etableret 16 år tidligere, havde for længst givet op overfor de store lagermængder af foderstoffer. Igen gik man til Skaadegaards ejer, Thomas Andersen, for at købe jord.

Planen var at opføre et pakhuis til foderstoffer med plads til at indlægge kraft til kværn, kageknuser og valseværk. Allerede i planlægningsfasen blev denne bygning omtalt som „møllen“.

Den 24. januar 1914 blev skødet underskrevet af gårdejer Andersen og den samlede brugsforeningsbestyrelse. For 1000 kroner havde Skaade Brugsforening erhvervet sig „Parcellen som støder op til Forbrugsforeningens Ejendom, og det vestre Skel skal gaa i Fortsættelse af Forbrugsforeningens Ejendoms vestre Skel, det østre Skel dannes af Hads Herreds Landevej, og det nordlige afsættes af Landinspektøren, saaledes at det vestre og østre Skel bliver lige lange og saaledes, at Arealindholdet udgør en Skæppe Land“, står der at læse i det gamle skøde.

Senere på året stod det nye og imponerende store pakhuis med tilhørende mølleri så færdig, og straks meldte sig spørgsmålet omkring det økonomiske.

Allerede i godkendelsesfasen havde man været enige om, at varerne, der skulle handles i det kommende pakhuis, også skulle kunne forrente og afdrage ejendommen, men det rakte ikke i starten. Bestyrelsen søgte på en stilfærdig måde

de at låne hos medlemmerne, hvilket imidlertid ikke lykkedes, og bestyrelsen blev herefter pålagt at optage et midlertidigt lån i Landbosparekassen i Aarhus. Dette lån afløstes i 1917 af et kautionslån på kr. 11.300 i Den danske Andelsbank.

Verdenskrigens forandringer på snart sagt alle områder medførte også, at foderstoffabrikken kun skulle holdes åbent to dage om ugen, indtil der atter blev normale forhold. En omstændighed som heller ikke gjorde det lettere at få økonomien til at hænge sammen.

Et usædvanligt billede, fotograferet fra hjørnet af Jelshøjvænget og Skaadevej, som på én gang viser Skaade Brugsforenings forskellige beliggenheder i de første 166 år. Til venstre den hvide stråtekte skrædderhytte, hvor forbrugsforeningen havde til huse (næsten) fra starten i 1872. Til højre på billedet bagsiden af brugsforeningens ejendom på Oddervej, hvor man drev forretningen fra 1885 til 1958. Og endelig, midt i billedet, bagsiden af foderstoppakhuset "Møllen", hvor man foran byggede den moderne selvbetjeningsbutik, som blev taget i brug i 1958.



Skaade Forbrugsforening og alle dens besiddelser, hvilket synes at lyse ud af uddeler Lauritz Th. Lauridsen, som med tommelfingrene placeret i vestens ærmegab her står foran forbrugsforeningens medarbejdere. Bag dem foderstoppakhuset "Møllen", til venstre selv Skaade Forbrugsforening med frontspids og Dannebrogssflag, og yderst til venstre Søren og Mariane Lofts kombinerede træsko- og slikhus, som i 1872 havde lagt lokaler til forbrugsforeningens første vareudlevering. Den brostensbelagte vej er Hads Herredsvejen (Oddervej) før udretningen.

Detailbutikken gik imidlertid fortsat vældig godt. I 1918 meddelte bestyrelsen på generalforsamlingen, at man nu ville få lavet et tilbud på, hvad en gennemgribende forandring og udvidelse af butikken ville koste.

Man skulle dog to år længere frem, og over et par ekstraordinære generalforsamlinger, før man for alvor fik gjort noget ved udvidelsen og moderniseringen af forretningen. „Til Bestridelse af Butikkens Omforandring" optog bestyrelsen et kautionslån i Landbosparekassen i Aarhus. Lånet skulle kun være midlertidigt, for bestyrelsen havde en anden plan: på generalforsamlingen 1920 foreslog man medlemmerne, at disse lånte brugsforeningen pengene til en forrentning, som lå over, hvad de sædvanligvis kunne opnå i banker og sparekasser. Generalforsamlingen vedtog forslaget, og lånet i Landbosparekassen blev derefter hurtigt afviklet.

Skaade Brugsforening stod nu, ved indgangen til de brølende 1920'ere og ved 50-års jubilæet i 1922, med en af landets største og efter datidens forhold mest moderne brugsforeninger. En velindrettet butik med hylderne bugnende af varer, og på nabogrunden en kæmpebygning med mølleri og foderstofflager. Dertil en medlemsskare, som var støt voksende, nærmest fra dag til dag.

Og sådan gik dagligdagen i de følgende godt 25 år, frem mod 75-års jubilæet i 1947, hvor den samlede omsætning gennem alle årene havde nået en størrelse på godt 10 millioner kroner, og hvor der gennem tiderne var blevet udbetalt 555.000 kroner i dividende til medlemmerne. Fremsynede bestyrelsesmedlemmer havde gearret brugsforeningen til fremtiden, og nævneværdige

omforandringer blev ikke foretaget i mellemkrigsårene.

Til gengæld skulle der kun gå to år fra jubilæet, før der i 1949 igen skete noget med vokseværket i Skaade Brugsforening. Udviklingen tog igen for alvor fart.

Blind-Maren

Fra Sigurd Nikolajsens optegnelser om Det gamle Skaade:

Blind-Maren var gift med gårdejer Peder Lybeck. De fulgtes gerne hånd i hånd, når de var på rejse til Aarhus. Når Peder og andre Skaade-borgere traf hinanden, skulle de gerne ind for at nyde et par kaffepunche på en beværtning. Så bandt Peder den blinde Maren ved gelænderet udenfor med et lille stykke reb, som han for en sikkerheds skyld havde med sig. Varede det så for længe, inden mændene kom ud igen, gav Maren ondt af sig, når de endelig kom ud til hende.

Peder dæmpede hurtigt Marens vrede og forklarede de andre mænd, at sådan var hun slet ikke derhjemme i Skaade, hvor hun var den bedste og skikkeligste kone, man kunne tænke sig. Og så gik alle videre i god forståelse.

I næsten 80 år havde Skaade Brugsforenings aktiviteter fundet sted på nærmest et og samme sted: i Gl. Skaade, omkring Skaadevej og Herredslandevejen, men nu opstod tanken om at oprette en filial.

I det hastigt voksende Saralystkvarter i Højbjerg var man begyndt opførelsen af den store boligbebyggelse Saralystparken. Området var i forvejen ikke særlig velforsynet med dagligvarebutikker, så bestyrelsen i Skaade Brugsforening så store muligheder i at etablere en forretning her, når nu adskillige hundrede mennesker flyttede ud fra Aarhus for at bosætte sig i et af de første af efterkrigstidens supermoderne forstadsbyggerier.

Der blev optaget forhandlinger med Andelsboligforeningen om placering af butikken i selve Saralystparkens bebyggelse. Det blev til en beskeden butik på 37 kvadratmeter samt et baglokale, kontor og tekøkken på ialt 40 kvadratmeter. Dertil kælder under hele lejemålet. Den årlige husleje blev aftalt til 2.800 kroner, og boligforeningen skulle levere vægt, kaffemølle og kasseapparat.

Med en af brugsforeningens mest betroede medarbejdere, Johannes Nikolajsen, som uddeler, fik Saralyst-afdelingen succes fra starten. Kun fire år efter åbningen flyttede brugsforeningen til andre og meget større lokaler i Saralystparken. 188 kvadratmeter plus kælder rådede man nu over - meget større forhold end i moderbutikken i Skaade - og igen i 1959 og 1967 blev der foretaget udvidelser og moderniseringer, bl.a. ved en tilbygning til en ny moderne slagterafdeling. Skaade Brugsforening havde fået en filial med en succes, som langt oversteg de vildeste forventninger.

Bestyrelsen for Skåde Brugsforening, som den så ud (formentlig) i slutningen af 1940'erne. Siddende fra venstre: gårdejer Sigurd Nikolajsen, teglværksarbejder Søren Peder Larsen, fru Sigaard (værtinde, men ikke i bestyrelsen), husmand Marius Sigaard, gartner Bækkelund Jensen og teglværksarbejder Christian Strunge. Stående fra venstre: uddeler Lauritz Th. Lauridsen, teglværksarbejder Jens M. Jensen og sognefoged Mads Caspersen.



I Skaade havde tiden, om ikke stået stille, så dog ikke budt på de store lokalemæssige forandringer siden den sidste og store butiksudvidelse tilbage i 1920. Men nu, 38 år efter, var forholdene trods alt blevet for små i den gamle brugs, som - med skyldig hensynstagen til flere forskellige moderniseringer og udvidelser gennem årene - havde ligget på samme sted siden 1885.

Året var nu 1958, det var maj, og skoven stod grøn. Skåde Brugsforening flyttede under stor festivitas for fjerde gang i sin historie til nye lokaler.

Der var blevet for trangt i brugsens ejendom, i takt med det gamle landsbysamfund fik status af forstad til Aarhus. Det var ikke længere kun bønder, håndværkere og teglværksfolk, som handlede i brugsen, men også mange af tilflytterne med arbejdssted i storbyen. Dog var det endnu ikke blevet almindeligt, at de mange betydningsfulde herskaber fra bakkerne ligefrem handlede i brugsforeningen - men så dog tjenestefolkene.

Siden midten af 1930'erne havde det store pakhuis med mølleri på nabogrunden ført en omflakkende tilværelse. Foderstofforretningen var ophørt i brugsforeningens regi efter uoverensstemmelser mellem foderstofbrugerne og brugsforeningen om en regnskabsmæssig adskillelse, hvor foderstofbrugerne havde gjort krav på både foderstoffonden, mølleri og bygningerne. Tvisten endte helt i Landsretten i Viborg, hvor foderstofbrugerne nok fik retten til dele af fonden, men hvor ejendomsretten over pakhuisbygningen og inventaret blev hos den retmæssige ejer: Skaade Brugsforening af 1872.

Den første filial af Skåde Brugsforening blev åbnet 1. april 1950 i Saralystparken med betroede medarbejder fra Skåde Johannes Nikolajsen, som uddeler. Det var en beskeden butik på kun 37 kvadratmeter. Noget år efter flyttede forretningen længere hen ad gaden til langt større forhold, som siden er udvidet flere gange. Og her ligger Saralyst-afdelingen stadig. Men den første filial så således ud.



I de mellemliggende år, frem til slutningen af 1950'erne, havde den store bygning lagt lokaler til lidt af hvert. I anden verdenskrigs sidste år blev kælderens taget i brug som offentlig beskyttelsesrum, men ellers havde brugsforeningen selv, efterhånden som man fik solgt ud af mølle-inventaret, gjort brug af mere og mere af den ledige plads til lager for butikkens varesortiment. Men også andre handlende og håndværkere lejede sig ind i den store, rummelige bygning.

Således udlejede brugsforeningen i 1948 det meste af lofts- og stuearealet samt hele kælderen 125 kvadratmeter til ostegrosserer Hansen, Sct. Pauls Plads i Aarhus, for en årlig leje på 12 kroner pr. kvadratmeter. Det indbragte i alt en årlig lejeindtægt på 3.150 kroner. Den nye odeur i bygningen tog man med.

I foråret 1956 drøftede bestyrelsen første gang spørgsmålet om en ny butik i Skåde. Man havde naturligt sin egen store ejendom på nabogrunden - foderstofpakhuset - i tankerne. Kunne denne bygning ombygges til en stor moderne brugs?

Enden på drøftelserne blev et forslag om en tilbygning på 128 kvadratmeter foran pakhuset, som udelukkende skulle bruges til butik. Lager, kølerum, kontor og personalerum kunne så indrettes i den gamle pakhuisbygning. Prisen for nybygningen var anslået til 105.000 kroner, og inventaret ville koste 22.000 kroner.

Generalforsamlingen 27. juni 1957 godkendte enstemmigt planerne, og arkitekt Ejsing satte kort tid efter byggeriet i gang.

13. maj 1958 kunne Skåde Brugsforening så indvie et helt nyt butikshus med - som noget aldeles nyt - moderne selvbetjeningsbutik. Kunderne tog dog hurtigt det nye praktiske inventar med kølemontre og frostboks, indkøbskurve og køved kassen til sig.

Med en overtagelsesdag berammet til 1. november 1958 solgte Skåde Brugsforening kort tid efter den gamle brugsbygning på nabogrunden til automekaniker Preben Svendsen for 45.000 kroner. Bygningen, som i 73 år, siden 1885, havde været

brugsforeningens og Skådeborgernes centrum, var nu på andre hænder. En epoke var slut.

Men inde ved siden af, i den nye moderne butik, så man lyst på fremtiden. Her, hvor Robin Hood Golfcenter i dag har til huse, kunne Skåde Brugsforening formentlig blive i al evighed.

Men også denne butik skulle blive for lille.



Skaade Brugsforenings nye selvbetjenings-forretning, som i 1958 åbnede i de nybyggede lokaler foran foderstoppakhuset "Møllen" på Oddervej. I dag har golfudstyrsforretningen Robin Hood til huse i lokalerne.

Billedet viser i øvrigt ganske godt en stor del af landsbyen Gl. Skaade - det geografiske område, som Skaade Brugsforenings kunder fra starten i 1872 boede i. I baggrunden ses de store markarealer, som i dag er bebyggede med boligkvartererne Stenvej, Stenehøj Allé, Lerhus Allé og Nødkær Allé.

Selvstændig i fællesskabet

Jens Severin Jørgensen blev født 1842 i Rostrup ved Hobro som søn af en familie med rod i de gudelige vækkelsesbevægelser, der var gået over landet i forrige slægtsled. Hans fader, Peter Michael Jørgensen, hørte til de gamle landsbydegne, der var blevet kristeligt og folkeligt vakt. Han havde på Snedsted Seminarium siddet på skolebænk med Christen Kold, og han havde været i København, hvor han havde hørt Grundtvig prædike.

Skolelærer Jørgensen var en driftig mand. Foruden skoleundervisningen, som hans elever satte overordentlig stor pris på, drev han også et mindre landbrug med heste, køer og får. Med denne besætning, men også i marken, fik han god hjælp af sønnen Jens Severin. Allerede fra han var 12 år gammel pløjede, høstede og tærskede han, men det viste sig at være for hårdt for den spinkle dreng, og det stod da også snart klart, at landmand skulle han ikke være.

Da Jens Severin var 13 år gammel, flyttede familien til Beder ved Århus, hvor han året efter blev udskrevet af skolen med karakteren *Udmærket* for kundskaber og karakteren *Meget godt* for opførsel.

Jens Severin kom nu i urmagerlære, men måtte dog springe af pladsen efter halvandet år, da hans svage ryg ikke kunne tåle den evindelige foroverbøjede stilling, som urmagere arbejder i. Han kom så i manufaktur lære, og efter endt læretid i 1861 blev han filialbestyrer af en Århuskøbmands udsalgssted på Mols.

Mens han nød naturen omkring Kalø Vig, men i øvrigt ikke trivedes særlig godt i manufakturhandlen, tumlede han med de idéer og planer, som siden skulle gøre ham til en af pionererne i andelsbevægelsen og brugsforeningskredse.

Severin Jørgensen drømte om et bedre samfund. Endnu inden den første brugsforening i Danmark, Thisted Arbejderforening, havde set dagens lys, havde han planer om, at forbrugerne selv skulle overtage vareforsyningen.

Da han i 1875 blev tilbudt stillingen som uddeler i den forholdsvis nystartede brugsforening i Vester Nebel ved Kolding, begyndte hans planer for alvor at tage form. Jens Severin Jørgensen væbnede sig til kamp mod den etablerede engroshandel ved at foreslå nabobrugserne i lokalområdet, at man gik sammen om indkøbene for derved at opnå større rabatter. Det lykkedes ham at få nogle stykker med på idéen, og som årene gik, kom flere og flere med i fællesskabet.

I 1883 skrev han et brev til landets 150 brugsforeninger og forelagde dem resultaterne fra Kolding-området. Han tilbød de øvrige brugsforeninger, at de også kunne være med i fællesskabet, og han tilbød samtidig, at han ville gøre indkøbene for sin egne penge, i sit eget navn, således at risikoen helt og aldeles var hans. De i fællesskabet deltagende brugsforeninger skulle kun forpligte sig til at købe hele deres behov i visse varetyper i ét år, og så skulle Severin Jørgensen blot have 1% af omsætningen. Kun 12 brugsforeninger turde inddrage sig på forsøget.



***Jens Severin Jørgensen**, stifteren af Fællesforeningen for Jyske Brugsforeninger og senere, ved sammenlægningen af den jyske og den sjællandske forening til den landsdækkende Fællesforeningen for Danmarks Brugsforeninger (FDB) 1. januar 1896, dens første formand og leder.*

Men langsomt gik det fremad. På Sjælland lidt hurtigere end i det noget mere sindige Jylland. I 1884 sluttede forskellige brugsforeninger i Østdanmark sig sammen i *Fællesforeningen for Danmarks Brugsforeninger*, men da man ikke ville have jyderne med, vandt Jens Severin Jørgensen i 1888 endelig gehør for sin idé og startede sammenslutningen *Fællesforeningen for de jyske Brugsforeninger*. Hovedsædet blev placeret i Århus.

De jyske brugsforeninger var dog stadig uvillige til at løbe nogen unødigt risiko, så Severin Jørgensen indskød selv kapitalen og foreningen blev fortsat drevet i hans navn. Men nu var medlemsskaren større, og det viste sig da også meget hurtigt, at de tilsluttede brugsforeninger opnåede store prisfordele gennem fællesindkøbene.

Otte år senere, i 1896, blev de to foreninger endelig sammensluttet. Under den sjællandske forenings navn, *Fællesforeningen for Danmarks Brugsforeninger* - senere bedre kendt under forkortelsen FDB - men med idé- og foregangsmanden for det hele, Jens Severin Jørgensen, som den øverste leder. Sjælland gav navnet, Jylland gav ledelsen.

Brugsforeningsbevægelsen fik sit store gennembrud under Jens Severin Jørgensens ledelse. Han arbejdede helt i Rochdale-pionerernes ånd og under fællesforeningens slogan „*Gør vejen fra producent til forbruger kort*“. Han virkede ikke ved sin ydre fremtræden, lille og spinkel som han var. Med sin svage fistelstemme var han heller ikke den, der fra talerstolen kunne rive en stor forsamling med sig, men han besad til gengæld et enestående organisationstalent, og han udfoldede også en betydelig skribentvirksomhed, igennem hvilken han fik sine budskaber kommunikeret ud til medlemsskaren. Det var ham magtpåliggende, at andelsbevægelsen også skulle have et sigte ud over den økonomiske fordel; han understregede det alment menneskeligt opdragende formål, og at andelsbevægelsen var utænkelig uden et medlemsstyret fællesskab.

Den landsdækkende fællesforening havde fra starten 300 medlemmer, som fordelte sig med godt 200 i Jylland, 70 på Sjælland med omliggende øer og godt 20 brugsforeninger på Fyn. Men da der var i alt godt 800 brugsforeninger

i hele landet, stod endnu mange udenfor fællesskabet. De øvrige kom imidlertid efterhånden også med, men først efter mange og lange drøftelser og afstemninger på både bestyrelsesmøder og generalforsamlinger i hver enkelt brugsforening.

Således også i Skaade Forbrugsforening.

*

Første gang det overhovedet kom på tale, om Skaade Forbrugsforening skulle deltage i dette brugsforeningsfællesskab var ved den halvårige generalforsamling, søndag 11. april 1892 - præcis 20 år efter foreningen var blevet etableret.

Som tredje punkt på dagsordenen stod forslaget om at indmelde Skaade Forbrugsforening i Fællesforeningen for Jyske Brugsforeninger. Men da forslaget ikke fandt fuld tilslutning, blev en ekstra generalforsamling aftalt til afholdelse 14 dage efter, søndag 24. april 1892, hvor så spørgsmålet skulle afgøres.

Med kun ét punkt på dagsordenen: „*Forannævnte Forslag om at indmelde Skaade Forbrugsforening som Aktionær i Fællesforeningen for Jyske Brugsforeninger*“, blev forslaget behandlet på den ekstraordinære generalforsamling, men hurtigt forkastet. De 14 dages betænkningstid havde haft sin virkning: medlemmerne af Skaade Forbrugsforening ville ikke afgive noget som helst af deres selvstændighed.

Allerede året efter, på generalforsamlingen søndag 9. april 1893, var forslaget igen med på dagsordenen, men fandt denne gang slet ingen tilslutning. Herefter blev spørgsmålet en gang for alle begravet, og ingen fandt anledning til, officielt, at nævne noget om medlemsskab af nogen fællesforening i de følgende otte år.

Men på generalforsamlingen søndag 13. oktober 1901 trak dirigenten afslutningsvis den gamle kanin op af hatten og foreslog forsamlingen, indtil næste generalforsamling, at tænke over en eventuel indmeldelse i fællesforeningen. Den fællesforening, som nu ikke længere var af de jyske brugsforeninger, men derimod var blevet til *Fællesforeningen for Danmarks Brugsforeninger*, etableret i 1896 ved en fusion mellem den jyske og den sjællandske fællesforening. Foreningen havde som sagt fået den sjællandske fællesforenings navn, men med jydernes Jens Severin Jørgensen som leder. Samme Severin Jørgensen, som i ungdomsårene ofte havde kørt forbi Skaade Forbrugsforening, når han med sine forældre havde været på rejse fra Beder og ind til Århus, og senere som ung mand i manufaktur-lære, når han ved højtiderne rejste hjem til forældrene.

Og vel tænkte de da over det, de gæve brugsforeningsmedlemmer fra Skaade. På den efterfølgende generalforsamling, søndag 13. april 1902, udspillede sig igen en heftig diskussion om spørgsmålet, men atter blev forslaget forkastet.

Iøvrigt synes en del af medlemmerne, at det var noget pjat med denne evindelige diskussion om medlemsskab af fællesforeningen. Der var langt vigtigere spørgsmål at diskutere i Skaade Forbrugsforening. Om- og tilbygninger eksempelvis, som man nu nærmest diskuterede ustandselig i Skaade Forbrugsforening, men også diskussionen om en lidt for løssluppen kreditgivning eller den vanskelige beslutning om nødvendigheden af igen at indkøbe nye sække til foreningen. Se det var spørgsmål, som optog medlemmerne.

Men så endelig, på generalforsamlingen i Daniel Rasmussens sal, 2. påskedag den 24. april 1905 - 13 år efter forslaget første gang blev rejst - kom gennembruddet. I forhandlingsprotokollen blev der efterfølgende skrevet:

„Det 3. Punkt som Bestyrelsen efter opfordring af flere Medlemmer havde sat paa Dagsordenen angaaende Forbrugsforeningens Indmeldelse i Fællesforeningen for Danmarks Brugsforeninger, her udspandt sig megen Diskussion dette angaaende, men ved den derefter foretagende Afstemning vedtages det med 37 Stemmer for og 21 imod at Foreningen skulde Indmeldes i Fællesforeningen. Det overlades saa Bestyrelsen at ordne Indmeldelsen snarest muligt.“

Endelig lykkedes det. Skaade Forbrugsforening tog skridtet og indmeldte sig hos FDB for derigennem at opnå de fordele, et medlemsskab af det store fællesskab indlysende ville give. Selvstændigheden havde man naturligvis stadig, og den agtede man, til sidste blodstråbe, at bevare også langt ud i fremtiden.

Og når man nu alligevel var i gang med at indmelde sig i foreningsfællesskaber, kunne man lige så godt tage det hele med. På samme generalforsamling vedtoges det også at indmelde Skaade Forbrugsforening i Jysk Andelsfoderstofforretning. Det blev vedtaget med 36 stemmer for og ingen imod.

*

Skaade Forbrugsforenings medlemsskab af Fællesforeningen for Danmarks Brugsforeninger blev naturligvis en

succes, som det blev for de fleste andre brugsforeninger i landet, der efterhånden også indmeldte sig i fællesforeningen. I en ubrudt årrække på 92 år har Skåde Brugsforening nu været medlem af FDB, men har i den samme årrække bevaret den selvstændighed, som medlemmerne omkring århundredskiftet satte så højt, at de længe vægrede sig ved at indmelde sig i fællesforeningen - en selvstændighed, som også prioriteres højt af nutidens medlemmer.

Men når Skåde Brugsforening gennem 125 år har kunne bevare sin status som selvstændig brugsforening blandt mange kolleger, som enten bukkede under og lukkede eller blev overtaget af FDB, skyldes det selvfølgelig først og sidst, at Skåde Brugsforening gennem stort set alle årene - når lige undtages de første svære etableringsår - altid har stået økonomisk stærkt og vedvarende forstået at konsolidere sig.

*

Gennem alle årene har formålet med FDB været dét Jens Severin Jørgensen i sin tid udstak: at organisere Forbrugerne i Riget til Varetagelse af fælles Interesser. FDB skal opfylde sit formål ved at fungere som fællesforening for brugsforeningerne og ved at etablere og administrere en medlemsordning.

Men siden starten har der også været en ekstra dimension i brugsforeningsbevægelsen. Nemlig at øve oplysningsvirksomhed så vel indadtil for medlemmerne som udadtil over for offentligheden. Der skal dels oplyses om brugsforeningernes arbejde i medlemmernes interesse og dels øves almen forbrugeroplysning.

FDB er ejet af medlemmerne, dels af de selvstændige brugsforeninger - heriblandt Skåde Brugsforening og dels af de personlige medlemmer. Den forretningsmæssige opgave for FDB er at købe ind og distribuere så effektivt som muligt for brugsforeningerne.

Juridisk er FDB et andelsselskab, men beskattes på samme måde som aktieselskaber. Betegnelsen FDB-koncernen henviser til en struktur, der omfatter et moderselskab, FDB, og et antal tilknyttede virksomheder. De selvstændige brugsforeninger er ikke tilknyttede virksomheder og er derfor ikke omfattet af koncernbegrebet. Derimod omfatter betegnelsen brugsforeningsbevægelsen både FDB og tilknyttede virksomheder samt brugsforeningerne.

Indtil først i 1970'erne havde FDB kun fungeret som grossistvirksomhed for de selvstændige brugsforeninger, men med overtagelsen af Hovedstadens Brugsforening (HB) - som gennem årene efterhånden var blevet etableret i mange større danske byer - gik FDB selv aktivt ind i detailledet. Dette er fortsat ekspansivt i de følgende år, så fordelingen af danske brugsforeninger i dag er ca. fifty/fifty, fordelt mellem selvstændigt ejede brugser og FDB-ejede, men med ca. 60% af totalomsætningen hentet i FDB's butikker. Det sidste skyldes ikke mindst den omstændighed, at netop de FDB-ejede butikker generelt hører til blandt de største i brugsforeningsbevægelsen.



SuperBrugsen er den største af FDB's forskellige brugs-koncepter. I alt findes der 313 butikker (i 1996) fordelt over hele landet, af hvilke de 164 er FDB-ejede. De 313 SuperBrugser har et samlet salgsareal på 258.000 kvadratmeter, godt 6.000 butiksansatte og en samlet omsætning på 12.828.000.000 kroner, hvilket gør

SuperBrugsen til Danmarks største butikskæde. I 1997 er kædens markedsføring blevet omlagt, så man nu tydeligt signalerer en profil, hvor "troværdighed" er nøgleordet, og hvor der vil blive sat mere fokus på de styrker, kæden og FDB har i forhold til konkurrenterne. Kædens profil som et kvalitetssupermarked bliver forstærket, og de særlige kvaliteter i FDB med hensyn til varekontrol, holdninger til egne varer, til miljø og økologi bliver markedsført markant. Foto viser SuperBrugsen i Skåde Centret - ejet af Skåde Brugsforening.

I brugsforeningsbevægelsen består de deciderede brugsforeninger af forskellige butikstyper, fra de allerstørste mega-varehuse til den helt lille købmandslignende butik i lokalområdet. De følgende tal er fra 1996 - 100-års jubilæet for FDB's tilblivelse:

De største butikker er *OBS!*-varehusene, som der er 11 af fordelt over hele landet, alle ejet af FDB. Totalomsætningen er knap 3 mia. kroner.

De virkelig store brugser går under betegnelsen *Kvickly*, og dem er der 75 af. De 60 af disse er FDB-ejede. Totalomsætningen er 7,9 mia. kroner.

De fleste brugser i landet hører til under konceptbetegnelsen *SuperBrugsen* og dem er der 313 af, hvoraf de 164 er FDB-ejede. Det er også i SuperBrugserne, den største del af omsætningen hentes, nemlig 12.8 mia. kroner totalt. Her ser man samtidig, at der fra denne butikstype efterhånden er en fifty/fifty fordeling mellem selvstændige brugsforeninger og FDB-ejede, men dog stadig flest under FDB's ejerskab.

Anderledes ser det ud, når man ser på de mindre brugser under betegnelsen *Dagli'Brugsen*, som der er 266 af. Her er kun de 76 FDB-ejede, mens ikke mindre end 190 butikker er gode „gammeldags" selvstændigt ejede brugsforeninger, typisk placeret som nærbutikker i mindre lokalsamfund. Totalomsætningen i Dagli'Brugserne er 3,7 mia. kroner.

De helt små brugsforeninger hedder *LokalBrugsen* og dem er der 216 af i landet, hvoraf kun de 43 er FDB-ejede. Totalomsætningen er godt 1,5 mia. kroner. Mange af LokalBrugserne, som for en stor dels vedkommende stadig har den gamle købmandsforretnings status i lokalsamfundet, har fået en renæssance med den liberaliserede lukkelov, som giver disse butikstyper mulighed for også at holde åbent om søndagen og på de fleste helligdage, hvilket igen har betydet, at det faktisk er blevet rentabelt at drive disse mindre brugsforeninger. Måske var det også sidste chance for at redde lokalsamfundets sidste butik fra døden.

Skåde Brugsforening er med sine fire butikker med i to af koncepterne indenfor brugsforeningsbevægelsen - nemlig tre *SuperBrugser* og én *LokalBrugs*. Butikkerne i Skåde Centret, på Kridthøjtorvet og på Beder Butikstov er alle med i SuperBrugs-konceptet, mens butikken i Saralystparken er en LokalBrugs. Specielt sidstnævnte, som for et par år siden var tæt på butiks døden, blev reddet på målstregen af den nye lukkelov med mulighed for søndagsåbent. I dag er det en ganske sund butik, til glæde for Skåde Brugsforening, men ikke mindst til glæde for borgerne i det nære lokalsamfund og såmænd også for mange borgere i det lidt større Højbjerg-område.

Skåde Brugsforening har med sit medlemskab af FDB kontraktligt forpligtet sig til overvejende af købe sine varer gennem fællesforeningen, hvilket også klart giver virksomheden både økonomiske og leveringsmæssige fordele. Men også FDB's tjenesteydelser, som edb og konsulentbistand, kan Skåde Brugsforening via sit medlemskab trække på - og gør det i udpræget grad, men altid uden at sætte den 125-årige selvstændighed over styr.

Skåde Brugsforening er on-line med FDB's edb-afdeling og er derigennem vedvarende up-to-date med lagerstyring, vareindkøb og økonomi. Sideløbende hermed trækker Skåde Brugsforening på FDB's mange faglige konsulenter, både hvad angår butiksindretning, vareopstillinger, kampagner eller omkring de mange til- og ombygninger, brugsforeningen gennem de 125 år har foretaget.

Tidligere betaltes medlemskabet af Fællesforeningen for Danmarks Brugsforeninger via varerne. Sådan foregår det ikke længere. I 1990'erne betaler brugsforeningen kostpris for henholdsvis varer og for tjenesteydelser, hvilket giver et mere retvisende billede af prisen for medlemskabet og ikke mindst et mere retvisende billede af varernes pris - specielt set med forbrugernes øjne. Endvidere betaler Skåde Brugsforening medlemskontingent til FDB via kæde- og foreningssamarbejdet, henholdsvis SuperBrugs-kæden og LokalBrugs-kæden. I begge tilfælde er kontingentet omsætningsbestemt efter klart fastsatte regler, som både Skåde Brugsforening og FDB er kontraktligt forpligtet af.

Men summa summarum blev det medlemskab af FDB, som forrige århundredes medlemmer af Skaade Forbrugsforening havde så svært ved at beslutte sig for, ikke så tosset endda. Men det er nok hævet over enhver tvivl, at de alle med tilfredshed ser på fra hinsides, at Skåde Brugsforening i 125-jubilæumsåret stadig er en selvstændig brugsforening - oven i købet en af de økonomisk velfunderede af slagsen.

Vokseværket år for år

1872:

Skaade Forbrugsforening er beliggende i den lille stråttækte skrædderhytte på Skaadevej.

1885:

Skaade Forbrugsforening flytter til en nyopført bygning på Hads Herredslandevejen.

1897:

Skaade Forbrugsforening udvides med et halvtag, under hvilket foderstofferne opbevares.

1902:

Butiklokalet udvides.

1905:

Der købes jord, og have anlægges bag forbrugsforeningen.

1910:

Brugsen gøres endnu mere pompøs, idet der bygges frontspids på ejendommen.

1914:

Brugsforeningen opfører en kæmpebygning til foderstoffer, kaldet "Møllen".

1920:

Butikken udvides og moderniseres.

1950:

Skåde Brugsforenings første filial åbnes - beliggende i Saralystparken.

1954:

Saralystfilialen flytter til endnu større lokaler.

1958:

Moderbutikken i Skåde flytter til ny butik, bygget udenpå "Møllen".

1960:

Skåde Brugsforening åbner sin anden filial, en stor moderne selvbetjeningsbutik på Kridthøj Torv.

1975:

Moderbutikken i skåde udvides fra de hidtidige 128 kvadratmeter til 278 kvadratmeter.

1977:

Både Saralystfilialen og Kridthøjfilialen udvides.

1981:

Skåde Brugsforening åbner sin tredje filial - beliggende på Beder Butikstorv. I de følgende år udvides butikken adskillige gange.

1984:

Skåde Brugsforening køber 15.000 kvadratmeter jord af de gamle engarealer i Skåde.

1988:

Moderbutikken flytter fra Oddervej til kæmpebutikken i det nyopførte Skåde Center.

SKÅDE BRUGSFORENING
1872 - 1997

Den gode arbejdsplads

Det forekommer sandsynligt, at 77-årige Johannes Nikolajsen har ret, når han om Skåde Brugsforening siger: det er en god arbejdsplads! Ellers havde han vel næppe ladet sig aflønne af denne forening gennem 41 af sine aktive arbejdsår.

I dag tænker Johannes Nikolajsen tilbage på sine arbejdsår i Skåde Brugsforening med stor glæde. Her i pensionisttilværelsen har han også gode minder om sine år som kommis i andre brugsforeninger, en tjans som uddelervikar i det østjyske og en periode som selvstændig vaskeriejer, men det er alligevel de mange år i Skåde

Brugsforening, som optager den største plads i både hukommelsen og hjertet.

Det var en noget forknytt 15-årig knægt, netop udgået af skolens 7. klasse, som 1. november 1935 stillede til sin første arbejdsdag hos uddeler Lauritz Th. Lauridsen i brugsforeningen på Oddervej i Skaade. Det var nu ikke, fordi han ikke havde været i butikken før, men i sådanne situationer er man sjældent ret kry.

Skåde Brugsforening var lokalområdets største butik, både målt på butikslokalets 80 kvadratmeter og på omsætningen. I landsbyen lå også to købmændsforretninger, en slagter og et par andre, mindre butikker. Kundekredsen var landbofamilierne fra omegnen og arbejderfamilierne, typisk teglværksarbejderne fra Emiliehøj og Kragelund teglværkerne. Ved vintertide, hvor teglværkerne som oftest lå stille, var det småt med finanserne hos teglværksarbejderne, og så blev kreditten i brugsen trukket til det yderste. I løbet af sommeren, når der igen var arbejde at få på teglværkerne, blev regningen i brugsforeningen efterhånden betalt, men så snart Kong Vinter atter gjorde sit indtog, var den gal igen. Det var skruen uden ende.

Johannes havde hele sit unge liv været vant til at komme i Skåde Brugsforening, når han sammen med sin mor og far gjorde familiens indkøb i butikken. Det var da også ved en af disse lejligheder, fader Sigurd havde trukket uddeler Lauridsen til side og spurgt, om han ville tage knægten i lære - „for det er det eneste han ønsker". Nikolajsens boede på en lille ejendom på Jelshøjvej, så det ville også være en forholdsvis kort vej til arbejde, hvis ellers Johannes kunne få lærepladsen.

Det fik han.

Ifølge lærekontrakten måtte den ugentlige arbejdstid ikke overstige 57 timer, og det gjorde den da heller ikke. Til gengæld var den heller ikke et minut kortere.

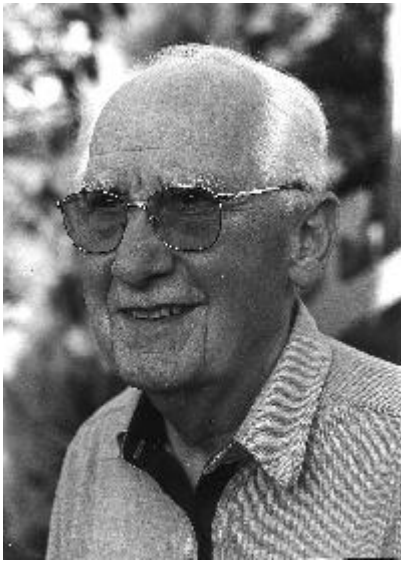
Ugens fire første dage var åbningstiden kl. 7.30 til 17.30 - med efterfølgende handelsskole i Århus til kl. 21. Fredag var åbningstiden kl. 7.30 til 19, mens man lørdag tog det hele med, med en åbningstid fra kl. 7.30 til 20. Efterfølgende skulle butikslokalet have den ugentlige hovedrengøring, men sjældent senere end kl. 22.30 kunne man så gå på weekend - da det jo var mange år siden, man var begyndt at holde lukket om søndagen.

Der var én lærling, tre kommis'er og én uddeler i Skåde Brugsforening i 1935. Lærlingens vigtigste job i ugens tre første dage var at veje af. Alle varer blev fra leverandørerne leveret i store portioner: sukker i 100 kg-sække, brun sæbe i baljer, eddike i ankre og sprit i tromler. Det var jo en rigtig blandet landhandel, Skåde Brugsforening, med både kolonialvarer, manufaktur, isenkram, korn, foderstoffer, cement, brændsel og benzin.

Torsdag og fredag skulle Johannes med på vareturen i brugsforeningens Ford T-lastbil fra 1925. Torsdag gik turen over Skaade Mark, hvor flere af husmandsstederne blev besøgt, videre omkring traktørstedet „Skovmøllen", som til den berømte kommenskringle ugentlig skulle bruge 1 kg kommen, og efter en styrkende kop kaffe tøffede Ford'en videre til Langballe og Holme Bjerge.

Fredag var den lille tur ned i Skaade Bakker, hvor de mange små gartnerier og teglværksarbejdernes husstande fik leveret deres varer, men bortset fra ritmester Holck, som købte lidt i Skåde Brugsforening, var det ikke herskaberne i de store villaer i bakkerne, man besøgte.

Lørdag morgen kom margarinebilen fra FDB's Viby-fabrik, og så gik Johannes ellers i gang med at fylde margarinekældererne op. Når dette arbejde var overstået, stod den på rengøring resten af dagen - lagerlokalerne i dagtimerne og butikken efter lukketid - dog afbrudt af ekspeditioner ude ved hestevognene. Om lørdagen havde bønderne nemlig været på torvet i Århus med deres varer, og på hjemvejen blev en del af indtægten omsat i kolonialvarer og manufaktur i brugsen. Det var så lærlingens opgave at løbe mellem hestevognene og butikken med bestilling og levering af varerne, da kuskene ikke uden videre kunne gå fra hestene.



Den 77-årige Johannes Nikolajsen var, med forskellige afbrydelser, ansat i 41 år i Skåde Brugsforening. Han startede som læredreng i 1935, var i 23 år uddeler i Saralyst-filialen og sluttede med at køre brødturen mellem de forskellige afdelinger. I 1991 gik Johannes Nikolajsen på pension.

For alt dette oppebar Johannes Nikolajsen en månedsløn på 5 kroner det første år. Da hans far hørte om denne fyrstelige gage, proklamerede han promte, at Johannes fremover selv måtte betale forsålingen af sine sko. I andet læreår steg Johannes løn til 20 kroner pr. måned, tredje år til 35 kroner pr. måned, og i fjerde og sidste læreår var månedslønnen nået helt op på 60 kroner.

Gennem hele læretiden havde Johannes én uges ferie årligt.

Og sådan gik arbejdsdagen ellers for den unge Johannes Nikolajsen. Uge ud og uge ind. Hårdt, lærerigt og vel egentligt også spændende nok. Der skete noget i brugsen. Kunderne, som for langt størstedelens vedkommende var stamkunder, kom og gik dagen lang. Brugsen var mødestedet for landsbyens indbyggere, som den havde været gennem nu godt 60 år. Her fik man ordnet, om ikke verdenssituationen, så i hvert fald store og små forhold og begivenheder i Skaade by og omegn.

I 1938 steg aktiviteterne udenfor brugsforeningens dør til hidtil usete højder. Herredslandevejen skulle udvides og udrettes. Det tog det meste af et år, hvor amtets vejfolk med håndkraft flyttede tusindvis af kubikmeter jord. Landevejen, som i en bue var gået tæt fordi brugsforeningens bygning, blev nu rettet ud og ført lige igennem skolens store forhøje. Samtidig blev toppen taget af bakken og jorden kørt længere nedad mod teglværkerne, så Skaadebakken på den måde blev jævnet lidt ud. Husene langs vejen blev næsten begravet ved denne operation - i hvert fald blev husenes førstesal pludselig i gadehøjde og det hidtidige stueplan på det nærmeste gjort til kælder. Et forhold som kan ses den dag i dag.

Men vejarbejdet var godt for brugsens omsætning. Aldrig har vi solgt så mange øl, som vi gjorde det år, husker Johannes Nikolajsen.

*

Uddeler Lauridsen var ikke utilfreds med sin lærling. Faktisk var han så tilfreds, at da Johannes Nikolajsen 1. november 1939 var udlært, blev han tilbudt en kommisstilling i brugsen. Den tog Johannes naturligvis imod, nu da verdenskrigen rasede og ingenting var helt, som det plejede at være.

Og sådan gik de følgende to år, inden Johannes tog mod til sig og sagde op, fordi han gerne ville ud og se, om der også var en verden udenfor Skåde Brugsforening.

Det var der da. Et halvt år som kommis i Sdr. Vissing Brugsforening, tre år som kommis i Viby Brugsforening og to år som uddelervikar indenfor uddelerforeningens 7. og 11. kreds - det østjyske område. Men 1. februar 1946, da Danmark atter var blevet frit, stod Johannes Nikolajsen igen på toppen af landevejen til Odder, ved Skåde Brugsforening. Uddeler Lauridsen havde brug for en dygtig kommis, og hvad var mere naturligt end at få fat på sin gamle læredreng.

I de gamle og for Johannes så velkendte lokaler arbejdede han så de følgende fire år som førstekommis, og det lå vel også i kortene, at han skulle overtage uddelerstillingen efter Lauritz Th. Lauridsen, når denne indenfor en overskuelig fremtid gik på pension.

Men pludselig åbnede sig en helt anden og yderst interessant mulighed.

Skåde Brugsforening, som i de hidtidige 78 år havde koncentreret sine aktiviteter omkring stort set samme adresse, fik pludselig vokseværk og åbnede sin første filial, beliggende i Saralystparken. Den betroede medarbejder i moderbutikken i Skåde, Johannes Nikolajsen, blev tilbudt stillingen som uddeler i Saralyst - og takkede for tilliden.

I de følgende 23 år ledede Johannes Saralyst-afdelingen, og med en flytning og flere udvidelser gjorde han filialen til en mønsterbutik indenfor Skåde Brugsforening.



Saralyst-filialen, kort efter flytningen i 1954 til de nye og meget større lokaler. Nogle af kvarterets børn er blevet sendt i byen med seddel hjemmefra, og ved disken er uddeler Johannes Nikolajsen (tv) og lærling Egon Kristensen i færd med at skrive varekøbet i "bogen". Dengang var det stadig helt almindeligt, at man købte på kredit i brugsen.

Det var, selv efter datidens forhold, en lille butik, Johannes var sat til at lede i Saralystparken. Der var knap plads til kunderne i det 37 kvadratmeter „store“ butikslokale, når der også skulle være plads til både disk, personale og ikke mindst varer. Baglokalet var på 40 kvadratmeter og indeholdt foruden lagerplads også et lille tekøkken samt kontor. Under hele lejemålet var der kælder.

Men det var en god butik med en stadig voksende kundekreds, efterhånden som flere og flere flyttede ind i Saralystparkens hypermoderne lejligheder, og villaerne på de omkringliggende parceller blev opført. Havde butikken været for lille fra starten, blev det ikke bedre i takt med, at omsætningen steg.

Men fire år efter, i 1954, løste pladsproblemerne sig. Brugsforeningen blev tilbudt nye og meget større lokaler, kun nogle få husnumre længere henne ad gaden. 188 kvadratmeter med fuld kælder var der tale om, og selvom man kom i den lidt specielle situation, at filialen dermed ville blive væsentlig større end moderbutikken i Skåde, slog foreningen til. Ikke mindst fordi man i Johannes Nikolajsen havde en mand, bestyrelsen havde tillid til kunne løfte opgaven.

Og selvfølgelig kunne han det. Omsætningen voksede og voksede, og de lokaler, man i størrelse havde formodet var fremtidssikrede mange år ud i tiden, blev allerede i 1959 og igen i 1967 udvidede og moderniserede.

Men at butikkens succes først og fremmest skulle tilskrives Johannes Nikolajsens indsats, var ingen i tvivl om. Der står i Skåde Brugsforening den dag i dag respekt om den tidligere læredrengs arbejdsindsats for den gamle forening.

Det var store og moderne forhold, man fik i Saralystafdelingen, da man i 1954 flyttede fra den første lille butik i Saralystparken 5 til den 188 kvadratmeter store butik i Saralystparken 26. Forud for selve åbningsdagen havde en af de kvindelige ansatte gået i over en måned udelukkende beskæftiget med at fylde varer på de mange hylder. forhold man slet ikke var vant til i den lille butik, hvor stort set enhver vare kunne nåes fra disken, bare man strakte armen.



Selvom Johannes Nikolajsen nærmest var ét med Skåde Brugsforening og specielt Saralystafdelingen, fik han i 1973 pludselig den idé, at han ville prøve noget nyt. Det var en lettere rystet bestyrelse, som midt på sommeren modtog Nikolajsens opsigelse.

Johannes havde købt et lille selvbetjeningsvaskeri i Skanderborg, og med dette hyggede han sig så i de følgende ni år. Men da brugsforeningsbevægelsen aldrig havde forladt hans sind helt, fik han midtvejs i perioden en tjans som hulkort-indsamler hos FDB, et job han sagtens kunne bestride, samtidigt med at han passede sit eget vaskeri.

Hulkortene var forløberen for nutidens on-line edb-system. Uddelerne i de forskellige østjyske brugser plottede varemanglerne ind på hulkortet og i løbet af eftermiddagen kom Johannes Nikolajsen forbi og hentede kortene. Henover aftenen og natten aflæste man på FDB's centrallager i Viby hulkortene, som på få øjeblikke gav lagerpersonalet besked om ordren, samtidigt med, at fakturaen blev udskrevet. Tidligt næste morgen kørte varebilerne afsted med leverancerne, som inden middag stod klar på butikkens hylder.

I 1982 solgte Johannes Nikolajsen igen sit selvbetjeningsvaskeri i Skanderborg og fik i stedet ansættelse som måleraflæser ved Østjysk Elforsyning. Men da der var kraftoverskud i Johannes til noget mere, sagde han også ja til henvendelsen fra sin gamle arbejdsplads, Skåde Brugsforening, da der blev ringet efter hans hjælp til kørsel med brød mellem de forskellige afdelinger.

„Jeg begyndte som bydreng og jeg sluttede som bydreng“, fortæller Johannes og hentyder til, at han fra 1983 til 1991 kørte med brød og meget andet mellem Skåde Brugsforenings forskellige afdelinger.

I næsten samme periode, fra 1984 til 1990, sad Johannes Nikolajsen også i brugsforeningens bestyrelse, skønt han egentlig havde det lidt skidt med pludselig at befinde sig i „arbejdsgiverrollen“ overfor gamle uddelerkolleger som Thysk og Brøndum - venner, som han stadig kom privat sammen med. Men bestyrelsesposten gav nu aldrig anledning til nogle problemer, hverken mellem de gamle uddelerkolleger eller bestyrelsesmedlemmerne imellem. Og bagefter var Johannes glad for, at han lod sig vælge. På den måde prøvede han så at sige enhver funktion, som fandtes indenfor Skåde Brugsforening.

Men i 1991 var det slut. Johannes var blevet 71 år gammel og med forskellige afbrydelser havde han nu været ansat i 41 år i Skåde Brugsforening. Og skønt enhver af uddelerne i butikkerne tiggede og bad ham om at fortsætte med brødturen, sagde Johannes nej.

„I kan sige og gøre hvad I vil. 1. maj møder jeg ikke på arbejde“, sagde Johannes i god tid - med et smil på læben. Og heldigvis blev smilet gengæld. De andre havde trods alt fornemmet, at nu *var* det slut.

Men hvor havde det dog været en herlig tid. For både Johannes og for Skåde Brugsforening!

Hvor godtfolk er....

Der er gået 125 år, siden den mørke og råkølde decemberdag i 1872, hvor de alvorsfulde Skåde-borgere mødtes på Skaade Afholdshotel for at etablere den forening, som nu har eksisteret i disse mange år.

Landsbyens ikke specielt velhavende husmænd og teglværksarbejdere, samt de lidt bedre stillede gårdejere, havde

dengang ingen visioner om en brugsforening, som skulle blive i hvert fald 125 år, komme til at bestå af fire store, veldrevne butikker og omsætte for over 100 millioner kroner. Så langt rakte fantasien slet ikke.

Næh, de ville såmænd bare gerne have lidt hvedemel, gryn, sukker, kaffe, soda og andre dagligdags fornødenheder til en lidt billigere pris, end de ellers var vant til at give for varerne. Og når nu rygterne ville vide, at noget sådant var forekommet i Thisted og nogle få andre steder i landet, hvorfor skulle man så ikke også forsøge det samme i Skåde?

De få entusiastiske initiativtagere skulle snart blive til flere. Hvor godtfolk er, kommer godtfolk til. Da folk i Skåde og omegn altid er kommet hinanden ved, havde Skåde Brugsforening alle gode muligheder for at finde fodfæste. Og at foreningen i dag er en af de få overlevende, stadig selvstændige brugsforeninger fra andelsbevægelsens barndom i Danmark, underbygger blot dette.

Det har for så vidt end ikke været en speciel farefuld sejlads gennem disse 125 år. Skuden har vel aldrig været ude i så høj sø, at der for alvor har været risiko for forlis. I starten kneb det måske, ikke uventet, hurtigt nok at få vind i sejlene og klare sig flot af de mange små rev og skær, og siden har der været en enkelt stormfuld periode - i de første år efter kæmpesatsningen med den store butik i Skåde Centret - men ellers har kursen været forholdsvis støt. Fra tid til anden har der vel også været nogle små krusninger på vandet, som regel i forbindelse med skibets utallige ombygninger, men der har aldrig været tale om så store økonomiske satsninger, at skuden var i fare for at gå på grund. Det har været en fornem sejlads med skiftende kaptajner, styrmænd og matroser, men hvor alle har haft det til fælles, at de både kunne søkort forstå og skibet føre.



Skåde Brugsforening og dens besiddelser anno 1997 - 125 år efter grundlæggelsen. Øverst til venstre den store butik i Skåde Centret med OK-benzin standen udenfor. Øverst til højre brugsforeningens første filial, beliggende i Saralystparken. Nederst til venstre filial nummer to, beliggende på Kridthøj Torv. Og endelig nederst til højre filial nummer tre, brugsforeningen på Beder Butikstorv. Disse fire forretninger omsætter tilsammen incl. moms for godt 122 millioner kroner i 1997. Foto til højre: skåde Brugsforeningens forretningsfører, Kaj Christiansen, som samtidig også er uddeler i Beder-afdelingen.



Hvor medlemsskaren i de første år skulle tælles i snese, er den i dag på knap 5.000 personer. Og til forskel fra de første år, hvor det næsten kun var medlemmerne, som handlede i brugsforeningen, ser man nu om dage ligeså mange ikke-medlemmer gøre de daglige indkøb i Skåde Brugsforenings butikker.

Her på tærsklen til årtusindskiftet er forbrugernes forhold til detailhandlen i almindelighed noget anderledes end for bare 25 år siden. Man er ikke trofast mod sin købmand, sin isenkræmmer, sin bager, sin skotøjs- eller manufakturhandler på samme måde, som man var før i tiden. I dag handler de fleste mennesker dér, hvor man lige er, når man har tid - eller kører efter de annoncerede tilbud. Det er derfor, at man dagligt også ser mange ikke-medlemmer handle i Skåde Brugsforening.

Desværre ser man også nogle af foreningens medlemmer ind imellem handle andre steder, omend Skåde Brugsforening generelt stadig føler en høj grad af loyalitet fra sine medlemmer.

Bestyrelsen for Skåde Brugsforening i jubilæumsåret. Fra venstre formanden Jens Rask Jensen, derefter Bitten Lybeck, Henry Rasmussen, Lisbeth Vissing Herbert og Erik Holm Larsen. Bestyrelsen er samlet ved Skådeafdelingen, forud for et bestyrelsesmøde.



Skåde Brugsforening, som efter det første halve leveår havde omsat for lidt over tusind rigsdaler, er ved 125-års jubilæet blevet til fire store supermarkeder med en totalomsætning i jubilæumsåret på ca. 122 millioner kroner inklusive moms.

Omsætningen fordeler sig med 114 millioner kroner på butiksvare og med 8 millioner kroner på benzin.

Sidste regnskabsårs (1996) resultat var på 1,2 millioner kroner, hvilket bragte egenkapitalen op på 12,7 millioner kroner - med en egenfinansiering på 47%. Skåde Brugsforening er således godt på vej tilbage til det niveau, egenkapitalen lå på, før man byggede den store butik i Skåde Centret - som i øvrigt har en offentlig ejendomsvurdering pr. 1. januar 1996 på 10.300.000 kroner.

For første gang i 20 år optjener Skåde Brugsforenings medlemmer i 1997 dividende på varekøbet. Dividenden vil komme til udbetaling i 1998. Tiltaget er et udslag af den beslutning, som med et overvældende flertal blev truffet på FDB's 100-års jubilæumskongres, der i 1996 blev holdt i Århus.

Beslutningen sagde en udbetaling på mindst 2% af det dividendegivende varekøb, dog med en indefrysning på 0.5% af beløbet til ansvarlig lånekapital.

Men som selvstændig er Skåde Brugsforening imidlertid ikke bundet af kongresbeslutningen, hvorfor bestyrelsen har besluttet at udbetale de 2% i dividende - men undlade at indefryse den halve procent i ansvarlig lånekapital. Som formanden udtrykte det i sin beretning på brugsforeningens generalforsamling i april 1997: „For det første vil vi ikke give med den ene hånd og derefter tage med den anden. Og for det andet vil de gældende moms- og skatteregler betyde, at det offentlige konfiskerer for stor en del af beløbet.”

Dividendeudbetalingen i Skåde Brugsforening vil andrage godt én million kroner, hvilket også er det beløb, bestyrelsen har budgetteret med, men man må så til gengæld acceptere, at foreningens konsolidering fremover kommer til at foregå i en noget lavere takt end hidtil.

De fire uddelere i Skåde Brugsforening anno 1997. Fra venstre uddeler i Beder Kaj Christiansen, som samtidig er den samlede brugsforenings forretningsfører. Derefter følger Svend Outsens fra Skådeafdelingen, Carsten Bang fra Saralystafdelingen og John Kristensen fra Kridthøjafdelingen.



Skåde Brugsforening har i jubilæumsåret knap 100 medarbejdere, og har altså også på dette punkt udviklet sig siden uddeler Kresten Jensen alene, men dog med en smule hjælp af hustru og børn, betjente kunderne i skrædderhytten på Skådevej.

Under Kridthøjafdelingen hører også de medarbejdere, som er beskæftiget i foreningens bageri. Bageriet har til huse i en butik lige overfor SuperBrugsen på Kridthøjtorvet, hvorfra det, foruden at være en almindelig bagerforretning, også forsyner de øvrige af Skåde Brugsforenings butikker med friskbagt brød.

Skåde Brugsforening ledes af forretningsfører Kaj Christiansen, som har været ansat i foreningen i snart 25 år. Han afløste i 1973 Johannes Nikolajsen som uddeler i Saralystafdelingen, men var i 1981 primus motor ved Bederfilialens tilblivelse og blev fra starten også denne afdelings uddeler. I 1991 blev Kaj Christiansen endvidere også den samlede brugsforenings forretningsfører.

De øvrige uddelere er Svend Outsens i Skåde, Carsten Bang i Saralyst og John Kristensen i Kridthøj.

Skåde Brugsforenings bestyrelse i jubilæumsåret består af Jens Rask Jensen som formand, mens de øvrige bestyrelsesmedlemmer er Lisbeth Vissing Herbert, Henry Rasmussen, Bitten Lybek og Erik Holm Larsen.

Formanden, Jens Rask Jensen, har siddet i brugsforeningens bestyrelse i de seneste 16 år, i hovedparten af årene som næstformand, inden han ved generalforsamling i foråret 1997 overtog formandsposten. I øvrigt stod Jens Rask Jensen i slutningen af 1940'erne i lære i Skåde Brugsforening, men har senere i hovedparten af sine aktive arbejdsår været beskæftiget i reklamebranchen. På trods af det arbejdsmæssige sceneskift for over 40 år siden har hans forbindelse til Skåde Brugsforening altså holdt sig lige siden læretiden og gør således Jens Rask Jensen til en formand med stor indsigt og dybe rødder i brugsforeningen.

Et andet af bestyrelsesmedlemmerne, Bitten Lybek, bærer fornemt sin families traditioner i Skåde Brugsforening videre. Både hendes morfar og oldefar har været bestyrelsesmedlemmer i foreningen.

*

Mandag 8. december 1997 fylder Skåde Brugsforening 125 år, og naturligvis kommer et sådant fornemt jubilæum ikke til at gå stille af. Jubilæet vil først og fremmest blive fejret med en række jubilæumstilbud i butikkerne, for hvem er vel nærmere til at få lidt udbytte af festlighederne end dem, som har skabt muligheden for de mange års eksistens: kunderne. Mere internt vil jubilæet blive fejret med en reception på selve dagen for indbudte samarbejdspartnere, mens det store personale og bestyrelse den følgende lørdag holder jubilæumsfest på Varna Palæet i Marselisborg Skov.

Historien om Skåde Brugsforening er historien om en af Danmarks længstlevende, selvstændige brugsforeninger. Fra den lille købmandsbutik, som blev skabt ved andelsbevægelsens fødsel, til nutidens hypermoderne supermarkeder. Men det er også historien om en lille brugs i et lille landsbysamfund, som modsat så mange andre steder i landet, hvor tilsvarende butikker drejede nøglen om, her udviklede sig i samme takt, som landsbyen udviklede sig til at være forstad til storbyen.

Sådan noget kommer ikke bare af sig selv. Det kræver flid, dygtighed og visioner. Havde Skåde Brugsforening ikke gennem alle årene forstået at knytte dygtige medarbejdere og bestyrelsesmedlemmer til sig, var det nok tvivlsomt, om foreningen i dag var blevet 125 år.

Men det blev den!

HVOR GODTFOLK ER KOMMER GODTFOLK TIL

udgivet af SKÅDE BRUGSFORENING
i anledning af brugsforeningens
125 års jubilæum, 8. december 1997

*Jubilæumsskriftets tekst og vignetter er beskyttet i henhold til loven om ophavsret.
Dele af teksten må benyttes i citat og med kildeangivelse.*

tekst

LARS SVENDSEN

Århus Stiftstidendes lokalskribent i Højbjerg-området

foto

LARS SVENDSEN,

SAMT VENLIGST UDLÅNT AF PRIVATE
OG AF HØJBJERG LOKALHISTORISKE SAMLING

research

BITTEN LYBEK, LARS SVENDSEN

fotoscanning og layout

OLE NIELSEN, LARS SVENDSEN

korrektur

ERIK HALL

skrift

BOOKMAN

tryk

VIBY TRYK

oplag

6.000 eksemplarer

1997